



Théâtre
Antoine
Vitez

SAISON 2015 - 2016

HUMANITES IMPROBABLES

DOSSIER DE SPECTACLE

Les aventures de Pinocchio

vendredi 27 novembre à 19h

Dans le cadre de Momaix - à partir de 8 ans - tarif unique 6 €

D'après **Carlo Collodi**

Mise en scène - **Frédéric Garbe**

L'autre compagnie, Toulon



Théâtre Antoine Vitez - Aix-Marseille Université
29 av Robert Schuman - 13621 Aix-en-Provence cedex 1
theatre-vitez.com - 04 13 55 35 76

l'autre
compagnie



assistante mise en scène
comédienne
VANESSA MOSKOVOSKY

Titulaire d'une licence « théorie et pratique des arts du spectacle », elle intègre le conservatoire de Toulon en 2006. Comédienne et performeuse, elle travaille avec les compagnies Hors champs, l'Echo, Traumerei, au Système Friche Théâtre et participe à plusieurs court-métrages. Elle crée en 2009 la Compagnie Si tu m'apprivoises pour y développer ses propres projets.

Participe à la création de
PINOCCHIO



GILBERT TRAINA comédien

Comédien danseur « autodidacte », on trouve dans son parcours un passage au Cours Florent. Il travaille avec les compagnies Enfin le jour, Ecrire un Mouvement, Collectif K.O.Com, Le cercle nombreux, et Demesten Titip. Au cinéma il joue dans les films d'Alain Guiraudie, Joana Hadjithomas, Khalil Joreige et Sébastien Betbeder.

Joue dans **LE MOIS DE MARIE**
SIRÈNES EN CAMPAGNE / VISITES / PINOCCHIO



metteur en scène
et comédien
FRÉDÉRIC GARBE

Metteur en scène et comédien, il se forme au Conservatoire de Toulon et intègre l'E.R.A.C (1997-2000).

Au sein de la Compagnie Hi-Han, de 2000 à 2007, il met en scène « Haute-Surveillance » de Jean Genet (Création Les Informelles des Bernardines, Marseille 2000), « Saint Elvis » de Serge Valletti (Création Théâtre Apollinaire, La Seyne 2003), « La fureur des nantis » de Edward Bond (2006) et « Le mois de Marie » de Thomas Bernhard (Création Théâtre de L'Abattoir, Cuers 2007).

En 2008, il crée L'Autre Compagnie et met en scène « Pour un peu » de Thomas Bernhard, (Création Théâtre des Halles, Avignon 2008), « La mémoire est-elle soluble dans l'eau ? » (Création Site des anciens chantiers, La Seyne sur Mer 2009), « Sirènes en campagne » (Sirènes et Midi Net, Marseille 2011), « Visites » de Jon Fosse (Création Théâtre Liberté, Toulon 2012), et « Les aventures de Pinocchio » d'après Carlo Collodi (Création Aggloscènes, St Raphaël 2014).



YOUANA NOIRET comédienne

Comédienne et danseuse, elle se forme à l'E.R.A.C de 2008 à 2011. Elle travaille avec Yuri Pogrebnitchko, Robert Cantarella, Alexandra Badea Valérie Dreville, Charlotte Clamens, puis avec la Compagnie ARKETAL où elle s'initie à la technique de la marionnette.

Joue dans
PINOCCHIO



décor et régie
générale
MATHIEU L'HARIDON

Titulaire d'un Master de recherche en informatique fondamentale, il entre en 2005 dans le monde du spectacle vivant et s'intéresse à tous les aspects techniques de la création. Scénographe, bidouilleur et autodidacte, il travaille régulièrement avec les Compagnies Anima Théâtre, le Bruit des Nuages, Tandaim, les Théâtres de Cuisine, et Avril 65.

Participe à la création de **LE MOIS DE MARIE / VISITES / LA MÉMOIRE EST-ELLE SOLUBLE DANS L'EAU ? / PINOCCHIO**



STÉPHANE CHAPOUTOT

création
sonore

Musicien et ingénieur du son, il travaille pour le théâtre, l'opéra et l'audiovisuel. Il crée des bandes sons pour le Badaboum Théâtre, Anima Théâtre, Irina Popovska et l'orchestre Baroque Graffiti.

Participe à la création de **SIRÈNES EN CAMPAGNE**
LA MÉMOIRE EST-ELLE SOLUBLE DANS L'EAU ? / PINOCCHIO



ELYANE BUISSON (AZAD PRODUCTION)

administratrice de production
et de diffusion

Après des études théâtrales à l'Université d'Aix-en-Provence, elle travaille au Théâtre des Bernardines à la production des spectacles, puis rejoint le Centre Dramatique Régional de Colmar en tant que déléguée de production.

Depuis 2009, elle co-dirige le bureau d'accompagnement d'artistes Azad Production, où elle assure un travail d'administration, de structuration, de production et de diffusion auprès de compagnies dans la Région PACA et en Alsace.



SHANGA MORALI (ASSOCIATION MOZAÏC)

administrateur

Il accompagne la Compagnie depuis sa création dans le travail administratif et comptable.

Il crée en 2014 l'Association Mozaïc qui a pour but d'accompagner et de développer les structures artistiques et culturelles.



STÉPHANE BAULT

comédien, marionnettiste, facteur
de marionnettes

Comédien, marionnettiste et facteur de marionnettes, il intègre la première promotion de l'E.R.A.C en 1990. Il collabore avec les Compagnies Le bruit des hommes, Arketal, 3mg, Orphéon Théâtre Intérieur, Uppercut Théâtre, Kairos, le Cabinet de Curiosités, Baltika et avec le Théâtre Liberté.

Participe à la création de **LE MOIS DE MARIE**
Joue dans **PINOCCHIO**



LAETITIA VITTEAU

comédienne

Comédienne, elle intègre l'E.R.A.C en 1996. Elle a travaillé sous la direction de Jean-Pierre Vincent, Catherine Marnas, Antoine Caubet, Yves Borrini, Guillaume Cantillon, David Girondin-Moab et Thomas Gornet. Son parcours l'amène également à travailler avec Edward Bond, Frédéric Fisbach, Michel Fau, Anatoli Vassiliev et Laurent Gutmann. Au cinéma, elle tourne avec Abdellatif Kechiche, Pierre-Henri Salfatti, Christina Ciuffi et Richard Dubelski.

Joue dans
LA MÉMOIRE EST-ELLE SOLUBLE DANS L'EAU ? / PINOCCHIO



JÉRÉMIE DRAMARD

illustrateur

Après sa formation initiale d'infographiste, il intègre les Beaux Arts de Toulon où il obtient un diplôme d'expression plastique supérieur. Il développe ensuite un travail de dessins en noir et blanc, interférant avec le lieu et l'agencement de volumes construits, ainsi que des fresques murales. Il a exposé ses œuvres dans différentes galeries à Toulon, à la banque de France de Hyères et a participé au festival Manoeuvrrrr.

Participe à la création de
PINOCCHIO



ROMAIN PELLET *comédien*

Comédien formé à l'E.R.A.C de 2008 à 2011, il travaille sous la direction de Valérie Dréville, Youri Pogrebitchko, Guillaume Lévêque, Robert Cantarella puis avec Bernard Sobel dans L'Homme inutile ou la Conspiration des sentiments d'après L'Envie de Iouri Olecha (2011).

Joue dans
VISITES



JEAN-LOUIS BARLETTA

*création
lumière*

Créateur lumière, il travaille pour les compagnies Le Cabinet de Curiosités, L'ensemble à nouveau, Les Embruns, Rose Selavy, Lorelei, Uppercut Théâtre, Kairos, Compagnie Hi-Han, Rêve de Lune, Le Bruit des Hommes et L'insolite Traversée.

Participe à la création de
VISITES



PAULINE MÉREUZE *comédienne*

Comédienne, elle se forme à l'E.R.A.C de 2006 à 2009, elle y croise Christian Esnay, Guillaume Vincent, et Richard Sammut. Elle joue ensuite sous la direction de Jean-Louis Benoit, Jean-Pierre Vincent et Alain Timar, avant d'intégrer en 2014, la troupe de la Comédie Française.

Joue dans
VISITES



FRANÇOISE HUGUET *comédienne*

Comédienne, elle suit une formation au Théâtre des Quartiers d'Ivry sous la direction d'Antoine Vitez et au Théâtre du Miroir avec Daniel Mesguich.

Elle travaille avec de nombreux metteurs en scène dont : Pauline Tanon, Stéphanie Chévara, Hauke Lanz, le Crache Théâtre, Natacha Cyrulnik, Clyde Chabot, Michel Vinaver... Au cinéma, elle travaille sous la direction de Stéphanie de Mareuil, Sembene Ousmane, Alante Alfandiyari, Paul Vecchiali...

Joue dans
VISITES



MATHIEU HOURS

*création
sonore*

Après une formation d'ingénieur du son, il sort premier prix de musique électro-acoustique du conservatoire de Marseille en 2008. Depuis il fait des créations musicales et d'environnements sonores pour Laurent Gachet, Manon Avram et le Collectif K.O.Com.

Musicien, compositeur et interprète des groupes So?Mash! , Slow Flow et Temenik Elektrik, il participe également à la treizième Biennale des Jeunes Créateurs d'Europe et de la Méditerranée.

Participe à la création de
LE MOIS DE MARIE / VISITES



MARIANNE FONTAINE *comédienne*

Comédienne, chanteuse, performeuse, elle alterne les créations personnelles (Irina Popovska), théâtrales (Le Cabinet de Curiosités et L'autre Compagnie), jeune public (Badaboum Théâtre) et théâtre de rue (notamment dans le cadre de Small is beautiful, organisé par Lieux Publics/Centre national de création des arts de la rue).

Joue dans **SIRÈNES EN CAMPAGNE**
LA MÉMOIRE EST-ELLE SOLUBLE DANS L'EAU ?



PASCAL ROZANO *comédien*

Comédien, formé au Conservatoire de Toulon, ainsi qu'au « Théâtre des Cinquante », il poursuit ensuite un travail de compagnonnage avec Matthew Jocelyn. Il travaille au théâtre avec Charlie Kassab, Robert Cantarella, Patrice Douchet, Cartoun Sardines Théâtre, Haïm Menahem. Au cinéma, il tourne sous la direction de Jean-Paul Rappeneau, Mehdi Charef, Thierry Aguila et Paul Vecchiali.

Joue dans **SIRÈNES EN CAMPAGNE**
LA MÉMOIRE EST-ELLE SOLUBLE DANS L'EAU ?

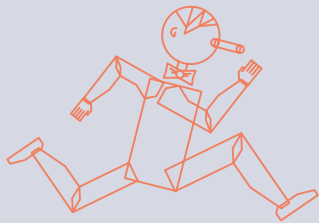


ALAIN CESCO-RESIA *comédien*

Comédien formé au Conservatoire d'Avignon, il travaille sous la direction de metteurs en scène (Andy de Groat, Gérard Gélas, etc.), et développe ses propres projets, jouant les textes de Gabyli, Mallarmé, Dostoïevski, Barker...

On peut également l'entendre comme lecteur sur France Culture ou le voir au cinéma : Pace e Salute, La folie d'Izitur, Rencontre avec un tueur...

Joue dans
POUR UN PEU / L'IMITATEUR



Les aventures de PINOCCHIO

d'après Carlo Collodi

AVEC

Stéphane Bault, Youna Noiret,
Gilbert Traïna et Laëtitia Vitteau

Frédéric Garbe Metteur en scène

Vanessa Moskovosky Collaboratrice Artistique

Mathieu L'Haridon Scénographe et Régisseur général

Stéphane Chapoutot Créateur Son

Jérémie Dramard Illustrateur

Stéphane Bault Facteur de Marionnettes

Sophie Autran Costumière

Elyane Buisson (Azad production) Administratrice de
Production et Chargée de Diffusion

Shanga Morali (Associtaion Mozaïc) Administrateur

Production L'autre Compagnie

Coproductions Aggloscènes (Théâtre de Saint-Raphaël),
3bis F, Théâtres en Dracénie
et le C.N.C.D.C. de Châteauvallon
(dans le cadre d'une résidence de création).

Avec le soutien du Fonds d'Insertion pour
Jeunes Artistes Dramatiques D.R.A.C.
et Région P.A.C.A.

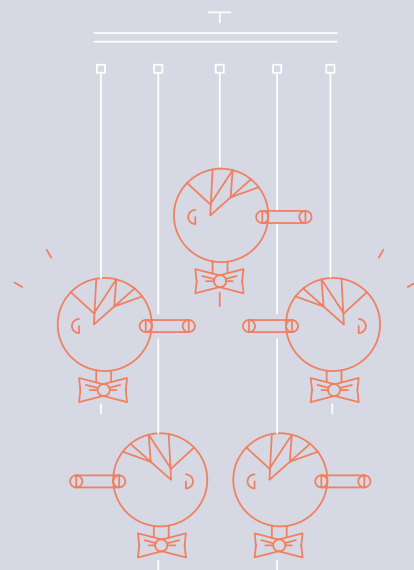
Avec l'aide du Théâtre du Rocher
et de l'Espace Comédia.

Avec le soutien de la Ville de Toulon,
du Conseil Général du Var,
de la Région Provence-Alpes-Côte d'Azur,
et de la D.R.A.C. Provence-Alpes-Côte d'Azur.



L'autre
compagnie

Note d'intention



Walt Disney, Comencini, Mattotti, Benini, Winchluss,
et bien d'autres se sont déjà intéressés aux aventures
de Pinocchio.

On ne compte plus les relectures, les adaptations et
réécritures de cette histoire au théâtre, au cinéma,
dans la bande dessinée et dans la littérature.
Le mythe de Pinocchio appartient à l'imaginaire
collectif au même titre que les contes de Grimm,
d'Andersen ou de Perrault.

Mais, parmi tous ces contes, il est celui qui provoqua chez le jeune lecteur que je fus, le plus grand traumatisme. Enfant, ma rencontre avec cette œuvre, que je dévorais fébrilement, me laissa durablement impressionné, aussi fasciné qu'épouvanté.



Les mésaventures de ce pantin, ainsi que les châtiments et punitions qu'il subissait, me paraissaient d'une cruauté intolérable. Animé par une curiosité malade, un appétit de découverte et une recherche permanente du plaisir, je le voyais foncer tête baissée vers des déboires toujours plus grands. L'humour de l'auteur s'amusant de la morale de son époque et de la crédulité de son personnage m'échappaient alors et je gardais de la lecture de ces aventures une impression durable, mélange de peur, de tristesse et de fascination.



C'est la force de cette impression première, l'intensité des émotions et des images que je recevais alors, que je souhaite retranscrire dans ce spectacle.



Il est possible d'appréhender cette histoire de manière multiple. On peut en faire une lecture psychanalytique, sociale, morale ou même politique. Pour ma part, c'est à la dimension épique et à la dimension poétique que je veux m'attacher.



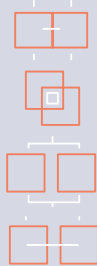
Si l'histoire s'attarde avec beaucoup de détails sur les états d'âme du pantin, ses doutes, ses joies, je voudrais dans le spectacle mettre en avant la force de l'imaginaire, le caractère impressionniste, émotionnel des événements et des thématiques qui constituent cette épopée.

Ce sont les «aventures» de Pinocchio : une succession de situations et de rencontres, souvent malheureuses, qui constituent la quête initiatique de notre héros.



On trouve dans cette histoire une multitude de thèmes : le conte initiatique bien sûr, le rapport au père et à la mère, l'absence, le rapport à l'autorité, la mort. On y trouve également souvent la monstruosité et la transformation, et plus positivement la quête de liberté, d'émancipation et de découverte de soi. J'aimerais utiliser tous ces aspects du conte en privilégiant l'aspect épique et poétique.

Il ne s'agit pas de raconter l'ensemble de l'histoire, de manière chronologique et exhaustive, mais de mettre en lien des séquences diverses choisies en fonction de ce que nous inspire l'histoire. Puis d'assembler ces séquences, pour en faire un objet théâtral qui saura concilier le récit de l'aventure et sa représentation poétique.

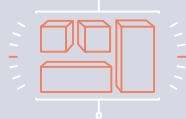
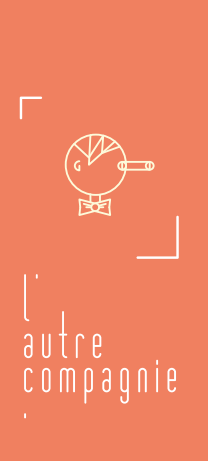


Ces séquences se dessineront ainsi en une succession d'images, d'instantanés, où pourront coexister et interagir les différentes dimensions du récit. Oniriques, impressionnistes, burlesques ou cauchemardesques, elles pourront tout aussi bien se présenter de manière simultanée, se succéder, s'alterner ou se faire l'écho les unes des autres.

Pour cela, nous utiliserons les techniques du jeu d'acteur, celles de l'animation d'objets, des projections vidéo et du travail sonore afin de définir plusieurs espaces, à différentes échelles, mêlant le très petit et le très grand.



Les aventures de
PINOCCHIO
NOTE D'INTENTION (SUITE)



Sur scène :
Quatre modules en forme de caisses noires et libres d'évoluer sur le plateau.

Elles serviront de pupitres pour les manipulations, tiendront lieu de décor à certaines scènes, et seront utilisées comme écran de projections.

Ces modules, autonomes, peuvent dissimuler les acteurs, servir à éclairer, à filmer, à projeter, à amplifier la voix.



Les projections :
Parfois objets seuls, dessins, matières retravaillées pour créer le décor, ou représenter des personnages, scènes filmées en direct et projetées en très grand ou très petit, l'idée est de travailler sur le signe et sur les types de représentation, réelle ou abstraite.



Les éléments mis en place seront de nature diverse. Par exemple, la mise en scène d'objets de petite taille représentera une scène ou sera le miroir inanimé d'une séquence en train d'être jouée ou racontée. Cette mise en place d'objets pourra aussi être filmée et projetée en fond, pour servir de décor, de castelet aux acteurs.



Pour ponctuer ces séquences et faire avancer le récit, les personnages, appartenant au monde animal en grande majorité et que Pinocchio croise au cours de son périple, viendront nous raconter eux-mêmes leur version des faits. L'histoire ne se déroulera donc pas seulement du point de vue du pantin, mais passera par le filtre de ces personnages, amis ou ennemis, qui auront participé à l'odyssée de notre héros.



Les acteurs, joueront donc les personnages de la fable, seront aussi manipulateurs d'objets, et déplaceront les éléments scénographiques, transformant l'espace. Ils mettront en place le décor d'une séquence à venir ou interviendront à l'intérieur d'une séquence en cours.

L'artifice théâtral est dénoncé, ses codes sont visibles, mais l'idée est de faire surgir le merveilleux et l'émotion de ce postulat avec, toujours au centre de ce dispositif et de la dramaturgie, l'acteur.



Lorsque Collodi écrit cette histoire, elle paraît dans les journaux sous forme d'épisodes. Elle fut évidemment par la suite publiée dans son intégralité, mais ce principe de découpage confère au récit un rythme particulier que je veux préserver.



Enfin, la forme de ce spectacle s'inspirera du modèle de ce que Will Eisner nomme l'Art séquentiel, mais que l'on appelle plus communément : la Bande-dessinée. Ses techniques de récits, d'ellipses, ses règles de découpage rythmique et la liberté qu'elle donne à l'imagination seront utilisées pour la construction du spectacle.



l'autre
compagnie

SIÈGE SOCIAL

16, BOULEVARD ROSSILLON, 83000 TOULON

CONTACTS

FRÉDÉRIC GARBE, CONTACT ARTISTIQUE ☐ 06 60 80 67 39
LAUTRECOMPAGNIE@ME.COM

ELYANE BUISSON, CONTACT PRODUCTION ET DIFFUSION ☐ 06 03 44 63 02
E.BUISSON@AZADPRODUCTION.COM

MATHIEU L'HARIDON, CONTACT TECHNIQUE ☐ 06 12 06 82 60
MORDLORAIL@GMAIL.COM

SHANGA MORALI, CONTACT ADMINISTRATION ☐ 06 16 90 54 07
SHANGA.MOZAIC@FREE.FR

☐ WWW.LAUTRECOMPAGNIE.COM

☐ ASSOCIATION LOI 1901 - NON ASSUJETTIE À LA TVA
ZOUBIR SELLAOUI, PRÉSIDENT
N°SIRET : 5049694200019
CODE APE : 9001Z
CATÉGORIE JURIDIQUE : 9220
N° DE LICENCE : 2-1020367

PRATIQUE



Théâtre
Antoine
Vitez

Réservation et paiement en ligne

en priorité en ligne sur le site www.theatre-vitez.com
ou par tel 04 13 55 35 76

Les cartes d'adhésion

Pass Vitez : entrée libre à tous les spectacles

Tarif étudiant : **20 €** / Tarif plein : **70 €**

Pass de soutien : **+20 €**

La carte Partenaire

permet de bénéficier du tarif réduit de 8 € à tous les spectacles.

Tarif : **20 €**

Carte Partenaire de soutien : **+ 20 €**

Billetterie

Tarif plein : **16 €**

Tarif réduit : **8 €** (Etudiant, moins de 26 ans, personnel AMU, chômeurs, professionnels du spectacle et de l'enseignement, abonnés des structures partenaires)

Minima sociaux : **4 €**

Tarif étudiant avec la carte Culture AMU : **3 €**

La carte culture AMU est en vente dans les BVE (bureaux de la vie étudiante).

Accessibilité et parking

Le parking de l'université est gratuit et accessible 45 mn avant les représentations.

L'accès est rétabli par le 29 avenue Robert Schuman.

Salle accessible aux **personnes à mobilité réduite**.

Partenariat avec les souffleurs d'images pour les **personnes aveugles et malvoyantes**.

Théâtre Antoine Vitez

Aix-Marseille Université - 29 avenue Robert Schuman

13621 Aix-en-Provence cedex 1

www.theatre-vitez.com - 04 13 55 35 76

theatre-vitez@univ-amu.fr

